

УТВЕРЖДАЮ:

Директор детского дома

Ю.Г. Коровкин

Приказ № 5-од от 06.02.2015г.



**ПОРЯДОК**  
**постановки на внутренний профилактический учет воспитанников**  
**государственного казенного учреждения**  
**для детей-сирот и детей, оставшихся без попечения родителей,**  
**«Детский дом (смешанный) № 30»**

**I. Общие положения**

1.1. Настоящий Порядок постановки на внутренний профилактический учет воспитанников государственного казенного учреждения для детей-сирот и детей, оставшихся без попечения родителей, «Детский дом (смешанный) № 30» (далее - Порядок) разработан в соответствии с Конституцией РФ, Законом РФ от 24.06.1999 № 120-ФЗ «Об основах системы профилактики безнадзорности и правонарушений несовершеннолетних», Федеральным законом РФ №273-ФЗ от 29.12.2012 «Об образовании в Российской Федерации», ФЗ РФ от 24.07.1998 № 124-ФЗ «Об основных гарантиях прав ребёнка в Российской Федерации», Семейным кодексом РФ, Уставом и другими локальными актами государственного казенного образовательного учреждения для детей-сирот и детей, оставшихся без попечения родителей, «Детский дом (смешанный) № 30» (далее – детский дом).

1.2. Настоящий порядок регламентирует процедуру постановки на внутренний профилактический учёт и снятия с него воспитанников детского дома.

1.3. В порядке применяются следующие понятия:

**Профилактика безнадзорности и правонарушений воспитанников** - система социальных, правовых и педагогических мер, направленных на выявление и устранение причин и условий, способствующих безнадзорности, правонарушениям, антиобщественным действиям воспитанников, осуществляемых в совокупности с индивидуальной профилактической работой с воспитанниками находящимися в социально опасном положении.

**Индивидуальная профилактическая работа** - деятельность по своевременному выявлению воспитанников, находящихся в социально опасном положении, а также по их социально-педагогической реабилитации и (или) предупреждению совершения ими правонарушений и антиобщественных деяний.

**Несовершеннолетний, находящийся в социально опасном положении** – воспитанник детского дома, который вследствие безнадзорности или беспризорности находится в обстановке, представляющей опасность для его жизни или здоровья либо не отвечающей требованиям к его воспитанию или содержанию, либо совершает правонарушение или антиобщественные деяния.

**Профилактический учет в детском доме воспитанников, находящихся в социально опасном положении** (далее - учет) - система индивидуальных профилактических мероприятий, осуществляемая специалистами детского дома в

отношении воспитанника, находящегося в социально опасном положении, которая направлена на:

- предупреждение безнадзорности, правонарушений и других негативных проявлений в среде воспитанников;
- выявление и устранение причин и условий, способствующих безнадзорности и правонарушениям воспитанников;
- социально-педагогическую реабилитацию воспитанников, находящихся в социально опасном положении.

## **II. Основные цели и задачи**

2.1. Учёт ведётся с целью ранней профилактики социальной дезадаптации и девиантного поведения воспитанников.

2.2. Основные задачи:

- предупреждение безнадзорности, беспризорности, правонарушений и антиобщественных действий несовершеннолетних;
- обеспечение защиты прав и законных интересов несовершеннолетних; своевременное выявление воспитанников, находящихся в социально опасном положении или «группе риска»;
- оказание социально-психологической и педагогической помощи несовершеннолетним с отклонениями в поведении, имеющими проблемы в обучении;
- оказание помощи воспитателям семей в обучении и воспитании воспитанников.

## **III. Организация деятельности по постановке на профилактический учёт или снятию с учёта детского дома**

3.1. Решение о постановке на учёт или снятии с него принимается на заседании Совета профилактики правонарушений детского дома (далее - Совет).

3.2. Постановка или снятие воспитанника с учёта осуществляется:

- по представлению администрации, социального педагога, воспитателя и других педагогических работников детского дома;
- в случае постановки (снятии) воспитанника на учет или с учета в комиссии по делам несовершеннолетних и защите их прав администрации г. Георгиевска (далее - КДНиЗП), отделе по делам несовершеннолетних муниципального отдела министерства внутренних дел РФ «Георгиевский» (далее - ОДН МО МВД РФ «Георгиевский»).

3.3. Для постановки воспитанника на учет за три дня до заседания Совета социальному педагогу детского дома представляются следующие документы:

- представление о постановке воспитанника на учет, либо справка о постановке воспитанника на учет в КДНиЗП или ОДН МО МВД РФ «Георгиевский»;
- характеристика воспитанника по установленному образцу.

3.4. Для снятия воспитанника с учёта представляются следующие документы:

- представление педагога-наставника о снятии воспитанника с учёта;
- отчет педагога-психолога, социального педагога и педагога-наставника с положительными результатами профилактической работы с воспитанником и рекомендацией о снятии воспитанника с учета;
- справка о снятии воспитанника с учета в КДНиЗП или ОДН МО МВД РФ «Георгиевский».

3.5. Социальный педагог ведёт журналы учёта воспитанников, состоящих на всех видах учёта.

3.6. Социальный педагог проводит сверку списков воспитанников, состоящих на учёте в детском доме, в КДНиЗП, ОДН МО МВД РФ «Георгиевский», ежегодно по состоянию на 5 сентября и 1 января.

3.7. На каждого воспитанника поставленного на учет педагог-наставник, социальный педагог и педагог-психолог детского дома формирует личное дело, состоящее из разделов:

- раздел «Общие сведения»;
- раздел «Педагогическая профилактика и реабилитация»;
- раздел «Социально-педагогическая профилактика»;
- раздел «Психолого-педагогическая реабилитация».

3.8. Документы, составляющие личное дело воспитанника поставленного на профилактический учет группируются по разделам и содержат следующие материалы:

**1. Раздел «Общие сведения»** (ответственный – педагог-наставник):

- титульный лист (приложение 1);
- учетная карточка (приложение 2);
- представление о постановке на профилактический учет (приложение 3);
- индивидуальная программа социально-психолого-педагогической профилактики и реабилитации воспитанника (приложение 4);
- сводный план мероприятий по реализации индивидуальной программы социально-психолого-педагогической профилактики и реабилитации воспитанника (приложение 5);
- выписки из протоколов заседаний Совета (приложение 9);
- представление о снятии с профилактического учета (приложение 16)

**2. Раздел «Педагогическая профилактика и реабилитация»** (ответственный – педагог-наставник):

- педагогическая характеристика с ежегодным обновлением на 1 сентября;
- план мероприятий по реализации педагогической профилактики и реабилитации воспитанника (приложение 6);
- протоколы и материалы диагностических исследований (приложение 10-11);
- журнал учета проводимой с воспитанником работы (приложение 12);
- отчет педагога-наставника о результатах выполнения Плана мероприятий по реализации педагогической профилактики и реабилитации воспитанника с ежегодным обновлением на 1 сентября (приложение 13);
- представление педагога-наставника о снятии воспитанника с учёта (приложение 13).

**3. Раздел «Социально-педагогическая профилактика»** (ответственный – социальный педагог):

- социально-педагогическая характеристика с ежегодным обновлением на 1 сентября (приложение 17);
- план мероприятий по реализации социально-педагогической профилактики и реабилитации воспитанника (приложение 7);
- протоколы и материалы диагностических исследований (приложение 10-11);
- журнал учета проводимой с воспитанником работы (приложение 12);

- отчет социального педагога о результатах выполнения Плана мероприятий по реализации социально-педагогической профилактики и реабилитации воспитанника с ежегодным обновлением на 1 сентября (приложение 15).

**4. Раздел «Психолого-педагогическая реабилитация»** (ответственный – педагог-психолог):

- психолого-педагогическая характеристика с ежегодным обновлением на 1 сентября (приложение 18);

- план мероприятий по реализации психолого-педагогической профилактики и реабилитации воспитанника (приложение 8);

- протоколы и материалы диагностических исследований (приложение 10-11);

- журнал учета проводимой с воспитанником работы (приложение 12);

- отчет педагога-психолога о результатах выполнения Плана мероприятий по реализации психолого-педагогической профилактики и реабилитации воспитанника с ежегодным обновлением на 1 сентября (приложение 14).

#### **IV. Основания**

##### **для постановки на внутренний учёт детского дома**

4.1. Основаниями для постановки на учёт воспитанника являются:

4.1.1. Непосещение или систематические пропуски занятий без уважительных причин суммарно от 15-20 дней в месяц.

4.1.2. Систематическая неуспеваемость воспитанника по учебным предметам.

4.1.3. Социально-опасное положение: бродяжничество или попрошайничество, самовольный уход из детского дома.

4.1.4. Употребление психоактивных и токсических веществ, наркотических средств, спиртных напитков.

4.1.5. Участие в неформальных объединениях и организациях антиобщественной направленности.

4.1.6. Совершение правонарушения или преступления.

4.1.7. Систематическое нарушение правил поведения и Устава детского дома и школы (систематическое невыполнение д/з, постоянное отсутствие учебных принадлежностей, нарушение режима дня воспитанника и др.).

4.1.8. Систематическое нарушение дисциплины в детском доме, школе (драки, грубость, сквернословие и др.).

4.1.9. Постановка воспитанника на учет в КДНиЗП, ОДН МО МВД РФ «Георгиевский».

#### **V. Основания**

##### **для снятия с внутреннего учёта детского дома**

5.1. Позитивные изменения в поведении воспитанника, сохраняющиеся длительное время (минимум 2 месяца) после выполнения Плана мероприятий по реализации индивидуальной программы социально-психолого-педагогической профилактики и реабилитации воспитанника.

5.2. Снятие воспитанника с учёта в КДНиЗП, ОДН ОВД и отсутствие в поведении воспитанника отклонений, указанных в разделе 4 настоящего Порядка.

5.3. Отчисление ребенка из состава воспитанников детского дома.

**МИНИСТЕРСТВО ОБРАЗОВАНИЯ И МОЛОДЕЖНОЙ ПОЛИТИКИ  
СТАВРОПОЛЬСКОГО КРАЯ**  
ГОСУДАРСТВЕННОЕ КАЗЕННОЕ ОБРАЗОВАТЕЛЬНОЕ УЧРЕЖДЕНИЕ  
ДЛЯ ДЕТЕЙ-СИРОТ И ДЕТЕЙ, ОСТАВШИХСЯ БЕЗ ПОПЕЧЕНИЯ РОДИТЕЛЕЙ,  
«ДЕТСКИЙ ДОМ (СМЕШАННЫЙ) № 30»

*(образец)*

**ЛИЧНОЕ ДЕЛО**  
**воспитанника, состоящего на профилактическом учете детского дома**

***ИВАНОВА ИВАНА ИВАНОВИЧА***

---

*(фамилия, имя, отчество)*

Педагог-наставник:  
Григорян Е.А.  
социальный педагог

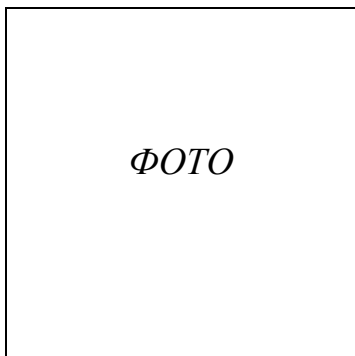
г. Георгиевск  
2014 год

**МИНИСТЕРСТВО ОБРАЗОВАНИЯ И МОЛОДЕЖНОЙ ПОЛИТИКИ  
СТАВРОПОЛЬСКОГО КРАЯ**  
ГОСУДАРСТВЕННОЕ КАЗЕННОЕ ОБРАЗОВАТЕЛЬНОЕ УЧРЕЖДЕНИЕ  
ДЛЯ ДЕТЕЙ-СИРОТ И ДЕТЕЙ, ОСТАВШИХСЯ БЕЗ ПОПЕЧЕНИЯ РОДИТЕЛЕЙ, «ДЕТСКИЙ  
ДОМ (СМЕШАННЫЙ) № 30»

**УЧЕТНАЯ КАРТОЧКА (образец)**

воспитанника, состоящего на профилактическом учете детского дома

**ИВАНОВ ИВАН ИВАНОВИЧ**



Дата рождения: 21.10.2005 год

В какой семье воспитывается: *первой*

Где обучается: МБОУ СОШ № 5

Класс: *третий*

**6. Социальный статус:** сирота, оставшийся без попечения родителей  
(нужное подчеркнуть)

**9. Состоит на учете:** КДНиЗП, ОДН ОВД Детский дом  
(нужное подчеркнуть)

**10. Дата постановления:** 21 октября 2014 год.

**11. Причины постановления (нужное подчеркнуть):** непосещение или систематические пропуски занятий в школе без уважительных причин суммарно от 15-20 дней в месяц; неуспеваемость по учебным предметам; социально-опасное положение: бродяжничество или попрошайничество, самовольные уходы из детского дома; употребление психоактивных и токсических веществ, наркотических средств, спиртных напитков; участие в неформальных объединениях и организациях антиобщественной направленности; совершение правонарушения или преступления; систематические нарушения правил поведения воспитанников и(или) Устава детского дома и школы, выраженные в невыполнении д/з, постоянном отсутствии учебных принадлежностей, нарушении режима дня воспитанника и др.; систематические нарушения дисциплины в детском доме и (или) школе выраженные в драках, грубости, сквернословии и др.); постановка на учет: в комиссии по делам несовершеннолетних и защите их прав администрации г. Георгиевска; отделе по делам несовершеннолетних муниципального отдела министерства внутренних дел РФ «Георгиевский».

**12. Дата постановления на профилактический учет детского дома:** 21.10.2014 год.

**13. ФИО, должность педагога-наставника:** Григорян Е.А., социальный педагог

**14. Дата утверждения Программы социально-психолого-педагогической профилактики и реабилитации воспитанника:** 21.10.2014 год, протокол № 1.

**15. Дата снятия с профилактического учета детского дома:** « \_\_\_ » \_\_\_ 20\_\_ г, протокол № \_\_\_\_\_.

**МИНИСТЕРСТВО ОБРАЗОВАНИЯ И МОЛОДЕЖНОЙ ПОЛИТИКИ  
СТАВРОПОЛЬСКОГО КРАЯ**  
ГОСУДАРСТВЕННОЕ КАЗЕННОЕ ОБРАЗОВАТЕЛЬНОЕ УЧРЕЖДЕНИЕ  
ДЛЯ ДЕТЕЙ-СИРОТ И ДЕТЕЙ, ОСТАВШИХСЯ БЕЗ ПОПЕЧЕНИЯ РОДИТЕЛЕЙ,  
«ДЕТСКИЙ ДОМ (СМЕШАННЫЙ) № 30»

В Совет профилактики правонарушений  
несовершеннолетних ГКОУ «Детский  
дом (смешанный) № 30» г. Георгиевска  
от Петровой Марии Ивановны,  
(Ф.И.О.)  
воспитателя первой семьи  
(должность)

**представление (образец)**

**о постановке на профилактический учет детского дома несовершеннолетнего воспитанника**

***ИВАНОВА ИВАНА ИВАНОВИЧА***

*(Ф.И.О.)*

В связи с *(нужное подчеркнуть)*: непосещением или систематическими пропусками занятий в школе без уважительных причин суммарно от 15-20 дней в месяц; систематической неуспеваемостью воспитанника по учебным предметам; социально-опасным положением: бродяжничеством или попрошайничеством, самовольным уходом из детского дома; употреблением психоактивных и токсических веществ, наркотических средств, спиртных напитков; участием в неформальных объединениях и организациях антиобщественной направленности; совершением правонарушения или преступления; систематическим нарушением правил поведения воспитанников и(или) Устава детского дома и школы, выраженным в невыполнении д/з, постоянным отсутствием учебных принадлежностей, нарушением режима дня воспитанника и др.; систематическим нарушением дисциплины в детском доме и (или) школе выраженным в драках, грубости, сквернословием и др.); постановкой воспитанника на учет: в комиссии по делам несовершеннолетних и защите их прав администрации г. Георгиевска; отделе по делам несовершеннолетних муниципального отдела министерства внутренних дел РФ «Георгиевский».

1. Считаю необходимым поставить на профилактический учет детского дома воспитанника 1 семьи

***ИВАНОВА ИВАНА ИВАНОВИЧА, 21.10.2005 года рождения***

*(Ф.И.О., дата, месяц, год рождения.)*

2. Кроме того, считаю наиболее авторитетным и значимым педагогом в окружении

***ИВАНОВА ИВАНА ИВАНОВИЧА***

*(Ф.И.О. воспитанника)*

социального педагога детского дома

*(должность)*

Григорян Е.А.

*(Ф.И.О педагога)*

которую(ого) предлагаю в целях осуществления социальной реабилитации воспитанника, оказания ему необходимой помощи в соответствии с индивидуальной программой социально-психолого-педагогической профилактики и реабилитации, организации досуга, развития личностных способностей, а также оказания содействия в организации оздоровления и отдыха назначить педагогом-наставником несовершеннолетнего воспитанника.

19 октября 2014 г.

Воспитатель 1 семьи

*должность*

л/п

*подпись*

Петрова П.П.

*(Ф.И.О.)*

**Представление поддерживаю:**

зам. директора по УВР:

Л/П

А.Н. Шелкоплясов

**МИНИСТЕРСТВО ОБРАЗОВАНИЯ И МОЛОДЕЖНОЙ ПОЛИТИКИ  
СТАВРОПОЛЬСКОГО КРАЯ  
ГОСУДАРСТВЕННОЕ КАЗЕННОЕ ОБРАЗОВАТЕЛЬНОЕ УЧРЕЖДЕНИЕ  
ДЛЯ ДЕТЕЙ-СИРОТ И ДЕТЕЙ, ОСТАВШИХСЯ БЕЗ ПОПЕЧЕНИЯ РОДИТЕЛЕЙ,  
«ДЕТСКИЙ ДОМ (СМЕШАННЫЙ) № 30»**

**УТВЕРЖДЕНО:**  
протокол заседания Совета  
профилактики детского дома

*№ 1 от 21 октября 2014 г*

*(ОБРАЗЕЦ)*

**ИНДИВИДУАЛЬНАЯ ПРОГРАММА**

**социально-психолого-педагогической профилактики и реабилитации  
воспитанника**

***ИВАНОВ ИВАН ИВАНОВИЧ***

---

*(фамилия, имя, отчество)*

**Составитель:**

*Педагог-наставник,  
социальный педагог* \_\_\_\_\_ Григорян Е.А.  
*подпись*

Георгиевск, 2014 год



## ПОЯСНИТЕЛЬНАЯ ЗАПИСКА

21.10.2014 года Совет по профилактике правонарушений и преступлений воспитанников ГКОУ «Детский дом (смешанный) № 30» поставил на профилактический учет (протокол № 1) воспитанника детского дома **ИВАНОВА ИВАНА ИВАНОВИЧА**, 21.10.2005 года рождения, оставшегося без попечения родителей, на основании **п. 4.1. пп. 4.1.3.** Порядка постановки на внутренний профилактический учет воспитанников государственного казенного образовательного учреждения для детей-сирот и детей, оставшихся без попечения родителей, «Детский дом (смешанный) № 30» по причине совершения воспитанником 25.09.2014 года самовольного ухода из детского дома.

Учитывая, что самовольный уход подростка нарушает режим дня воспитанника, является проявлением аддиктивного поведения, что ведет к возникновению у подростка таких социально отрицательных форм поведения, как сквернословие, хулиганские поступки, бродяжничество, курение, употребление ПАФ и других форм асоциального поведения, а также осознавая особенности характера подростка, его индивидуальных личностных качеств Совет профилактики правонарушений и преступлений воспитанников утвердил данную индивидуальную программу социально-психолого-педагогической профилактики и реабилитации воспитанника.

**Цель программы:** *предотвращение случаев совершения воспитанником поступков, связанных с проявлением безнадзорности, беспризорности, противоправным поведением и самовольными уходами, через оказание коррекционно-профилактического воздействия на личность ребенка.*

### **Задачи:**

1. Изучение индивидуальных особенностей воспитанника, межличностных отношений в группе, выявление причин самовольного ухода;
2. Определение основных мотивов и факторов, влияющих на возникновение бродяжничества и построение в соответствии с этим профилактической работы;
3. Оказание услуг коррекционно-развивающего обучения;
4. Организация психолого-педагогической помощи подростку;
5. Воспитание у ребенка юридической грамотности и законопослушного поведения;
6. Обеспечение занятости воспитанника кружковой работой в соответствии с его интересами и склонностями.

### **Формы реализации программы:**

- лектории;
- просмотр видеоматериалов, кинофильмов;
- игры;
- тренинги;
- экскурсии.
- встречи: с работниками правоохранительных органов, представителями духовенства;
- статьи в газете и на сайте детского дома;
- Дни здоровья;
- воспитательские часы.

### **Методическое обеспечение реализации программы:**

1. Комплексная программа по профилактике безнадзорности, беспризорности, правонарушений несовершеннолетних, экстремизма, употребления ПАВ, суицида и формирования толерантного поведения среди воспитанников детского дома «Я и Закон». А.Н. Шелкоплясов, Е.А. Григорян. Георгиевск, 2015г.
2. Методические рекомендации по осуществлению профилактики безнадзорности, беспризорности, правонарушений несовершеннолетних, экстремизма, употребления ПАВ, суицида и формирования толерантного поведения. А.Н. Шелкоплясов, Е.А. Григорян. Георгиевск, 2015г.

### **Содержание программы.**

Экспресс-диагностика уровня социальной изолированности личности (Д. Рассел и М. Фергюссон). Диагностика субъективного благополучия. Анкетирование «Чувства в детском доме» по Е.П.Левченко. Путь к себе (самопознание, самооценка). Жизнь- это... Вектор жизни, или

почему я живу в детском доме? Человек, общество, закон. Ты и твоя страна. В тебе взрослеет гражданин. Моральные и правовые нормы в обществе. Путешествие в страну Законию. Юридическая ответственность – что это? Преступление и наказание: виды нарушений и наказаний. Чем опасна улица? Побег в никуда, а что меня там ждет? Обязан или имею право? От проступка до преступления один шаг.

Создание комфортных условий пребывания воспитанника в детском доме. Организация досуга и занятости воспитанника. Научно-методическое обеспечение профессиональной деятельности педагогов по профилактической работе с воспитанником. Контрольно-аналитическая деятельность результатов.

***Ожидаемые результаты:***

1. Отсутствие случаев совершения воспитанником поступков, связанных с проявлением безнадзорности, беспризорности, противоправным поведением и самовольными уходами;
2. Снятие воспитанника с профилактического учета;
3. Получение воспитанником необходимой психолого-педагогической помощи, способствующей личностному росту воспитанника;
3. Повышение ответственности и правовой культуры воспитанника;
4. Создание и поддержание комфортных условий пребывания воспитанника в детском доме;
5. Участие воспитанника в досуговой деятельности.

***Используемая литература:***

- Антонян Ю.М. Социальная среда и формирование личности преступника (неблагоприятные влияния на личность в микросреде). – М., 1975.
- Арсеньева М.И., Ермаков В.Д., Понкратов В.В. Криминологическая характеристика возрастных параметров правовой ответственности несовершеннолетних. // Несовершеннолетние: их возрастные особенности и проблемы правовой ответственности. – М., 1994.
- Баженов В. Профилактическая работа с несовершеннолетними правонарушителями. – М., 1994.
- Борьба с групповыми правонарушениями несовершеннолетних / Под ред. И.П. Лановенко. – Киев: Наук. Думка, 1981.
- Вигх Й. Некоторые вопросы предупреждения преступности несовершеннолетних.
- Ветров Н.И. Профилактика правонарушений среди молодежи. – М., 1986.
- Игошев К.Е. Преступность и ответственность несовершеннолетних: Социально-психологический очерк. – Свердловск: Средне-Уральск. кн. изд-во, 1973.
- Игошев К.Е. Психология преступных проявлений среди молодежи. – М., 1982.
- Кудрявцев В.Н., Миньковский Г.М., Сахаров А.Б. Понятие предупреждения преступности. – М., 1989.
- Социально-психологические, социально-педагогические и индивидуально-личностные проблемы профилактики правонарушений несовершеннолетних / Под. Ред. В.Ф. Пирожкова и др. – М., 1980.
- Яковлев А.М. Преступность и социальная психология. – М., 1986.

**МИНИСТЕРСТВО ОБРАЗОВАНИЯ И МОЛОДЕЖНОЙ ПОЛИТИКИ  
СТАВРОПОЛЬСКОГО КРАЯ  
ГОСУДАРСТВЕННОЕ КАЗЕННОЕ ОБРАЗОВАТЕЛЬНОЕ УЧРЕЖДЕНИЕ  
ДЛЯ ДЕТЕЙ-СИРОТ И ДЕТЕЙ, ОСТАВШИХСЯ БЕЗ ПОПЕЧЕНИЯ РОДИТЕЛЕЙ,  
«ДЕТСКИЙ ДОМ (СМЕШАННЫЙ) № 30»**

**УТВЕРЖДЕНО:**  
протокол заседания Совета  
профилактики детского дома

*№ 1 от 21 октября 2014 г*

*(ОБРАЗЕЦ)*

**СВОДНЫЙ ПЛАН  
мероприятий по реализации индивидуальной программы  
социально-психолого-педагогической профилактики и реабилитации  
воспитанника**

***ИВАНОВ ИВАН ИВАНОВИЧ***

---

*(фамилия, имя, отчество)*

**в 2014-2015 учебном году**

Георгиевск, 2014 год

## ОБЩИЕ СВЕДЕНИЯ О ВОСПИТАННИКЕ

1. **Дата рождения:** 20.01.2005г
2. **Возраст:** 9 лет.
3. **Дата поступления в детский дом:** январь 2012 г.
4. **Социальный статус:** оставшийся без попечения сирота  
(нужное подчеркнуть)
5. **Характер занятости:** МБОУ СОШ № 5, 3 класс.
6. **Занятость в системе дополнительного образования:** не посещает.
7. **С кем поддерживает личные контакты:**
  - с родственниками: старшая сестра Ирина, проживающая в г. Георгиевске.
  - другими людьми (кто они): Николай Николаев, Петр Петров – воспитанники детского дома.
8. **Виды профилактического учета:** КДНиЗП ОДН ОВД детский дом  
(нужное подчеркнуть)
8. **Причина постановки на учет:** самовольные уходы из детского дома.

## ПЛАНИРОВАНИЕ ДЕЯТЕЛЬНОСТИ

**Цель:** предотвращение случаев совершения воспитанником поступков, связанных с проявлением безнадзорности, беспризорности, противоправным поведением и самовольными уходами, через оказание коррекционно-профилактического воздействия на личность ребенка.

### **Задачи:**

1. Изучение индивидуальных особенностей воспитанника, межличностных отношений в группе, выявление причин самовольного ухода;
2. Определение основных мотивов и факторов, влияющих на возникновение бродяжничества и построение в соответствии с этим профилактической работы;
3. Оказание услуг коррекционно-развивающего обучения;
4. Организация психолого-педагогической помощи подростку;
5. Воспитание у ребенка юридической грамотности и законопослушного поведения;
6. Обеспечение занятости воспитанника кружковой работой в соответствии с его интересами и склонностями.

Исходя из цели и задач реализации социально-психолого-педагогической профилактики и реабилитации воспитанника можно определить основные направления деятельности:

1. Диагностическая деятельность.
2. Коррекционно-развивающая деятельность.
3. Организация личности воспитанника.
4. Организация медицинской помощи.
5. Организация социально-психологической помощи.
6. Организация свободного времени воспитанника.
7. Научно-методическая деятельность педагогов.
8. Контрольно-аналитическая деятельность результатов.

**ПЛАН РЕАЛИЗАЦИИ МЕРОПРИЯТИЙ**

№	Мероприятия	Методы, приемы и формы работы	срок	Ответственный
<b>1. Диагностическая деятельность.</b>				
1.1	Диагностика уровня социальной изолированности личности	Экспресс-диагностика уровня социальной изолированности личности (Д. Рассел и М. Фергюссон).	Октябрь 2014г	Психолог
1.2	Диагностика уровня субъективного благополучия	Шкала субъективного благополучия (ШСБ).	Октябрь 2014г	педагог-наставник
1.3	Анкетирование «Чувства в детском доме»	Анкетирование «Чувства в детском доме» по Е.П.Левченко.	Ноябрь 2014г	педагог-наставник
1.4	Изучить окружающую социальную среду подростка, в которой он развивается и воспитывается в настоящее время	Беседа с друзьями, педагогами, самим подростком	Ноябрь 2014г	педагог-наставник, воспитатели
1.5	Выявить степень работоспособности подростка, возможность к обучаемости, отношение к труду	Метод независимых характеристик	Ноябрь 2014г	педагог-наставник
<b>2. Коррекционно-развивающая деятельность.</b>				
2.1	Путь к себе (самопознание, самооценка).	Час общения	Октябрь 2014г	психолог
2.2	Жизнь- это...	Моделирование ситуаций, размышление	Ноябрь 2014г	
2.3	Вектор жизни, или почему я живу в детском доме?		Диалог, разъяснительная беседа.	Декабрь 2014г
2.4	Ты и твоя страна.			
2.5	В тебе взрослеет гражданин.	Диалог, разъяснительная беседа	Январь 2015г	педагог-наставник
2.6	Моральные нормы в обществе.	разъяснительная беседа.	Март 2015г	воспитатели
2.7	Путешествие в страну Законию.	Организационно-коммуникативная игра	Май 2015г	педагог-наставник
2.8	Человек, общество, закон.	разъяснительная беседа.	Июнь 2015г	соц. педагог
2.9	Юридическая ответственность – что это?	разъяснительная беседа.	Февраль 2015г	инспектор ОДН
2.10	Преступление и наказание: виды нарушений и наказаний.	разъяснительная беседа.	Апрель 2015г	
2.11	Чем опасна улица?	просмотр видеоматериалов	Июль 2015	педагог-наставник
2.12	Побег в никуда, а что меня там ждет?	Моделирование ситуаций, размышление	Август 2015	
2.13	Обязан или имею право?	Кейс- студия	Сентябрь 2015	соц. педагог
2.14	От проступка до преступления один шаг.	Моделирование ситуаций, размышление, разъяснительная беседа	Октябрь 2015	соц. педагог
2.15	Формирование доверительных отношений, не снижая требований к ребенку	Метод самоисправления Метод «взрыва» Метод переубеждения Метод преувеличивания Метод самовнушения Метод переключения Приемы педагогического стимулирования положительного поведения Метод проведения беседы с использованием приемов самоанализа, достигнутых результатов Методы поощрения и наказания	В течение года	педагог-наставник, соц.педагог, психолог, воспитатели
2.16	Формировать убежденность в нелепости своего прошлого поведения		В течение года	
2.17	Принятие решительных мер в устранении негативного воздействия окружающей среды (разрыв с группой социального поведения)		В течение года	

<b>3.</b>	<b>Организация личности воспитанника.</b>			
3.1	Отслеживание пробелов в знаниях, умениях и навыках.	Контроль и самоконтроль Метод педагогического требования	Постоянно	педагог-наставник
3.2	Определение системы дополнительных занятий, помощи и консультирования. Снятие «синдрома неудачника».	Метод содействия и творчества, консультирование, беседа	Октябрь-ноябрь 2014г	педагог-наставник ПДО
3.3	Укрепление положения ребенка в коллективе сверстников	работа в группах, формирование традиций, КТД	Постоянно	педагог-наставник
3.4	Организация помощи в выполнении общественных поручений.	Метод упражнения	По необход.	педагог-наставник
3.5	Формирование положительной Я - концепции.	Метод самовоспитания (самовнушение), тренинг	1 раз в квартал	психолог
3.6	Создание для личности обстановки успеха, одобрения, поддержки, доброжелательности, анализ каждого этапа, результата деятельности ученика, его достижений.	Поощрения Приемы педагогического стимулирования положительного поведения	Постоянно	педагог-наставник
3.7	Поощрение положительных изменений.	Поощрения	Постоянно	педагог-наставник
3.8	Создание комфортных условий проживания в детском доме	Методы формирования личного пространства и психологического комфорта	Постоянно	педагог-наставник, воспитатели
<b>4.</b>	<b>Организация медицинской помощи.</b>			
4.1	Проведение диспансерного осмотра с целью диагностики отклонений от нормального поведения, причин психофизиологического, неврогенного характера.	Консультация, Инструментальное исследование Наблюдение, беседа	В течение года	педагог-наставник, мед.работник
4.2	Оказание медикаментозной, физиотерапевтической, суггестивной помощи (по назначению).	Терапия, физиопроцедуры	По необход.	
<b>5.</b>	<b>Организация социально-психологической помощи.</b>			
5.1	Психологическое консультирование с целью помочь ребенку разобраться в своих проблемах и подсказать, как их можно было бы решить.	консультирование	По запросу	психолог
5.2	Индивидуальные беседы с трудными детьми с целью помочь им совершать более осмысленные поступки, подняться над своими переживаниями, страхом, преодолеть неуверенность в общении с другими.	Метод переубеждения Метод упражнения Метод самовоспитания (самовнушение)	1 раз в квартал	
5.3	Коррекция положительного воспитательного воздействия выбранных средств воспитания.	Моделирование ситуаций, размышление Метод переубеждения	В течение года	
5.4	Решение социально-правовых вопросов: получение гражданства, пенсии и т.д.	Консультация, практическая деятельность	В течение года	Соц.педагог
<b>6.</b>	<b>Организация свободного времени воспитанника.</b>			
6.1	Вовлечение в кружки, секции, общественно-полезную и социально значимую деятельность.	Метод содействия и творчества	Октябрь-декабрь 2014	педагог-наставник
6.2	Оrientировка на посещение библиотеки, отслеживать периодичность ее посещения, помочь составить список интересных и необходимых для развития книг.	Метод содействия и творчества Контроль и самоконтроль Метод педагогического требования	Октябрь-ноябрь 2014	педагог-наставник, зав. библиотекой
6.3	Поощрение любых видов художественного и технического творчества трудных и участие их в общешкольных, общедетдомовских и семейных мероприятиях.	Поощрения Приемы педагогического стимулирования положительного поведения	Постоянно	педагог-наставник, администрация
6.4	Постоянное создание воспитательных ситуаций (общественные поручения, соревнования, оказание доверия, постоянное включение в совместную коллективную жизнь)	Развитие интересов и формирование перспектив в учебе, труде Проявление доверия	Постоянно	педагог-наставник

<b>7.</b>	<b>Научно-методическая деятельность педагогов.</b>			
7.1	Участие в методическом объединении педагогов, педагогических советах детского дома.		По отдельному плану	педагог-наставник, соц.педагог, психолог, воспитатели
7.2	Разработка и изучение методических рекомендаций, памяток		Постоянно	
7.3	Курсы повышения квалификации и переподготовки		По мере провед.	
<b>8.</b>	<b>Контрольно-аналитическая деятельность результатов.</b>			
8.1	Промежуточный и итоговый контроль и мониторинг выполнения плана мероприятий.	Контроль Изучение и анализ документов Анкетирование	1 раз в полгода октябрь 2015	Администрация, совет профилактики
8.2	Мониторинг занятости воспитанника в системе доп. образования	Контроль Изучение и анализ документов	Постоянно	

С Планом мероприятий по реализации индивидуальной программы социально-психолого-педагогической профилактики и реабилитации воспитанника ознакомлен:

Психолог  
\_\_\_\_\_ подпись \_\_\_\_\_ ФИО специалиста

Соц. педагог  
\_\_\_\_\_ подпись \_\_\_\_\_ ФИО специалиста

Воспитатели  
\_\_\_\_\_ подпись \_\_\_\_\_ ФИО специалиста

\_\_\_\_\_ подпись \_\_\_\_\_ ФИО специалиста

\_\_\_\_\_ подпись \_\_\_\_\_ ФИО специалиста

Зав. библиотекой  
\_\_\_\_\_ подпись \_\_\_\_\_ ФИО специалиста

Врач  
\_\_\_\_\_ подпись \_\_\_\_\_ ФИО специалиста

**МИНИСТЕРСТВО ОБРАЗОВАНИЯ И МОЛОДЕЖНОЙ ПОЛИТИКИ  
СТАВРОПОЛЬСКОГО КРАЯ  
ГОСУДАРСТВЕННОЕ КАЗЕННОЕ ОБРАЗОВАТЕЛЬНОЕ УЧРЕЖДЕНИЕ  
ДЛЯ ДЕТЕЙ-СИРОТ И ДЕТЕЙ, ОСТАВШИХСЯ БЕЗ ПОПЕЧЕНИЯ РОДИТЕЛЕЙ,  
«ДЕТСКИЙ ДОМ (СМЕШАННЫЙ) № 30»**

**УТВЕРЖДЕНО:**  
протокол заседания Совета  
профилактики детского дома

*№ 1 от 21 октября 2014 г*

*(ОБРАЗЕЦ)*

**ПЛАН  
мероприятий по педагогической профилактике и реабилитации воспитанника**

***ИВАНОВ ИВАН ИВАНОВИЧ***

---

*(фамилия, имя, отчество)*

**в 2014-2015 учебном году**

**Составитель:**

*Педагог-наставник* \_\_\_\_\_ Григорян Е.А.  
*подпись*

Георгиевск, 2014 год



## ОБЩИЕ СВЕДЕНИЯ О ВОСПИТАННИКЕ

9. Дата рождения: 20.01.2005г
10. Возраст: 9 лет.
11. Дата поступления в детский дом: январь 2012 г.
12. Социальный статус: оставшийся без попечения сирота  
(нужное подчеркнуть)
13. Характер занятости: МБОУ СОШ № 5, 3 класс.
14. Занятость в системе дополнительного образования: не посещает.
15. С кем поддерживает личные контакты:
  - с родственниками: старшая сестра Ирина, проживающая в г. Георгиевске.
  - другими людьми (кто они): Николай Николаев, Петр Петров – воспитанники детского дома.
8. Виды профилактического учета: КДНиЗП ОДН ОВД детский дом  
(нужное подчеркнуть)
16. Причина постановки на учет: самовольные уходы из детского дома.

## ПЛАНИРОВАНИЕ ДЕЯТЕЛЬНОСТИ

**Цель:** предотвращение случаев совершения воспитанником поступков, связанных с проявлением безнадзорности, беспризорности, противоправным поведением и самовольными уходами, через оказание коррекционно-профилактического воздействия на личность ребенка.

### **Задачи:**

1. Изучение индивидуальных особенностей воспитанника, межличностных отношений в группе, выявление причин самовольного ухода;
2. Определение основных мотивов и факторов, влияющих на возникновение бродяжничества и построение в соответствии с этим профилактической работы;
3. Оказание услуг коррекционно-развивающего обучения;
4. Организация психолого-педагогической помощи подростку;
5. Воспитание у ребенка юридической грамотности и законопослушного поведения;
6. Обеспечение занятости воспитанника кружковой работой в соответствии с его интересами и склонностями.

Исходя из цели и задач реализации социально-психолого-педагогической профилактики и реабилитации воспитанника можно определить основные направления деятельности:

9. Диагностическая деятельность.
10. Коррекционно-развивающая деятельность.
11. Организация личности воспитанника.
12. Организация медицинской помощи.
13. Организация социально-психологической помощи.
14. Организация свободного времени воспитанника.
15. Научно-методическая деятельность педагогов.
16. Контрольно-аналитическая деятельность результатов.

## ПЛАН РЕАЛИЗАЦИИ МЕРОПРИЯТИЙ

№	Мероприятия	Методы, приемы и формы работы	срок	Ответственный
<b>1. Диагностическая деятельность.</b>				
1.1	Диагностика уровня субъективного благополучия	Шкала субъективного благополучия (ШСБ).	Октябрь 2014г	педагог-наставник
1.2	Анкетирование «Чувства в детском доме»	Анкетирование «Чувства в детском доме» по Е.П.Левченко.	Ноябрь 2014г	педагог-наставник
1.3	Изучить окружающую социальную среду подростка, в которой он развивается и воспитывается в настоящее время	Беседа с друзьями, педагогами, самим подростком	Ноябрь 2014г	педагог-наставник, воспитатели
1.4	Выявить степень работоспособности подростка, возможность к обучаемости, отношение к труду	Метод независимых характеристик	Ноябрь 2014г	педагог-наставник
<b>2. Коррекционно-развивающая деятельность.</b>				
2.1	В тебе взрослеет гражданин.	Диалог, разъяснительная беседа	Январь 2015г	педагог-наставник
2.2	Путешествие в страну Законию.	Организационно-коммуникативная игра	Май 2015г	педагог-наставник
2.3	Чем опасна улица?	просмотр видеоматериалов	Июль 2015	педагог-наставник
2.4	Побег в никуда, а что меня там ждет?	Моделирование ситуаций, размышление	Август 2015	
2.5	Формирование доверительных отношений, не снижая требований к ребенку	Метод самоисправления Метод «взрыва»	В течение года	педагог-наставник, соц.педагог, психолог, воспитатели
2.6	Формировать убежденность в нелепости своего прошлого поведения	Метод переубеждения Метод преувеличивания	В течение года	
2.7	Принятие решительных мер в устранении негативного воздействия окружающей среды (разрыв с группой социального поведения)	Метод самовнушения Метод переключения Приемы педагогического стимулирования положительного поведения Метод проведения беседы с использованием приемов самоанализа, достигнутых результатов Методы поощрения и наказания	В течение года	
<b>3. Организация личности воспитанника.</b>				
3.1	Отслеживание пробелов в знаниях, умениях и навыках.	Контроль и самоконтроль Метод педагогического требования	Постоянно	педагог-наставник
3.2	Определение системы дополнительных занятий, помощи и консультирования. Снятие «синдрома неудачника».	Метод содействия и творчества, консультирование, беседа	Октябрь-ноябрь 2014г	педагог-наставник ПДО
3.3	Укрепление положения ребенка в коллективе сверстников	работа в группах, формирование традиций, КТД	Постоянно	педагог-наставник
3.4	Организация помощи в выполнении общественных поручений.	Метод упражнения	По необход.	педагог-наставник
3.5	Создание для личности обстановки успеха, одобрения, поддержки, доброжелательности, анализ каждого этапа, результата деятельности ученика, его достижений.	Поощрения Приемы педагогического стимулирования положительного поведения	Постоянно	педагог-наставник
3.6	Поощрение положительных изменений.	Поощрения	Постоянно	педагог-наставник
3.7	Создание комфортных условий проживания в детском доме	Методы формирования личного пространства и психологического комфорта	Постоянно	педагог-наставник, воспитатели
<b>4. Организация свободного времени воспитанника.</b>				
4.1	Вовлечение в кружки, секции, общественно-полезную и социально	Метод содействия и творчества	Октябрь-декабрь	педагог-наставник

	значимую деятельность.		2014	
4.2	Ориентировка на посещение библиотеки, отслеживать периодичность ее посещения, помочь составить список интересных и необходимых для развития книг.	Метод содействия и творчества Контроль и самоконтроль Метод педагогического требования	Октябрь-ноябрь 2014	педагог-наставник, зав. библиотекой
4.3	Поощрение любых видов художественного и технического творчества трудных и участие их в общешкольных, общедетдомовских и семейных мероприятиях.	Поощрения Приемы педагогического стимулирования положительного поведения	Постоянно	педагог-наставник, администрация
4.4	Постоянное создание воспитательных ситуаций (общественные поручения, соревнования, оказание доверия, постоянное включение в совместную коллективную жизнь)	Развитие интересов и формирование перспектив в учебе, труде Проявление доверия	Постоянно	педагог-наставник
<b>5.</b>	<b><i>Научно-методическая деятельность педагогов.</i></b>			
5.1	Участие в методическом объединении педагогов, педагогических советах детского дома.		По отдельному плану	педагог-наставник, соц.педагог, психолог, воспитатели
5.2	Разработка и изучение методических рекомендаций, памяток		Постоянно	
5.3	Курсы повышения квалификации и переподготовки		По мере провед.	
<b>6.</b>	<b><i>Контрольно-аналитическая деятельность результатов.</i></b>			
6.1	Промежуточный и итоговый контроль и мониторинг выполнения плана мероприятий.	Контроль Изучение и анализ документов Анкетирование	1 раз в полгода октябрь 2015	Администрация, совет профилактики
6.2	Мониторинг занятости воспитанника в системе доп. образования	Контроль Изучение и анализ документов	Постоянно	

**МИНИСТЕРСТВО ОБРАЗОВАНИЯ И МОЛОДЕЖНОЙ ПОЛИТИКИ  
СТАВРОПОЛЬСКОГО КРАЯ  
ГОСУДАРСТВЕННОЕ КАЗЕННОЕ ОБРАЗОВАТЕЛЬНОЕ УЧРЕЖДЕНИЕ  
ДЛЯ ДЕТЕЙ-СИРОТ И ДЕТЕЙ, ОСТАВШИХСЯ БЕЗ ПОПЕЧЕНИЯ РОДИТЕЛЕЙ,  
«ДЕТСКИЙ ДОМ (СМЕШАННЫЙ) № 30»**

**УТВЕРЖДЕНО:**  
протокол заседания Совета  
профилактики детского дома

*№ 1 от 21 октября 2014 г*

*(ОБРАЗЕЦ)*

**ПЛАН  
мероприятий по социально-педагогической профилактике и реабилитации  
воспитанника**

***ИВАНОВ ИВАН ИВАНОВИЧ***

---

*(фамилия, имя, отчество)*

**в 2014-2015 учебном году**

**Составитель:**

*Социальный педагог* \_\_\_\_\_ Григорян Е.А.  
*подпись*

Георгиевск, 2014 год

## ОБЩИЕ СВЕДЕНИЯ О ВОСПИТАННИКЕ

17. Дата рождения: 20.01.2005г  
18. Возраст: 9 лет.  
19. Дата поступления в детский дом: январь 2012 г.  
20. Социальный статус: оставшийся без попечения сирота  
(нужное подчеркнуть)  
21. Характер занятости: МБОУ СОШ № 5, 3 класс.  
22. Занятость в системе дополнительного образования: не посещает.  
23. С кем поддерживает личные контакты:  
- с родственниками: старшая сестра Ирина, проживающая в г. Георгиевске.  
- другими людьми (кто они): Николай Николаев, Петр Петров – воспитанники детского дома.  
8. Виды профилактического учета: КДНиЗП ОДН ОВД детский дом  
(нужное подчеркнуть)  
24. Причина постановки на учет: самовольные уходы из детского дома.

## ПЛАНИРОВАНИЕ ДЕЯТЕЛЬНОСТИ

**Цель:** предотвращение случаев совершения воспитанником поступков, связанных с проявлением безнадзорности, беспризорности, противоправным поведением и самовольными уходами, через оказание коррекционно-профилактического воздействия на личность ребенка.

### **Задачи:**

1. Изучение индивидуальных особенностей воспитанника, межличностных отношений в группе, выявление причин самовольного ухода;
2. Определение основных мотивов и факторов, влияющих на возникновение бродяжничества и построение в соответствии с этим профилактической работы;
3. Оказание услуг коррекционно-развивающего обучения;
4. Организация психолого-педагогической помощи подростку;
5. Воспитание у ребенка юридической грамотности и законопослушного поведения;
6. Обеспечение занятости воспитанника кружковой работой в соответствии с его интересами и склонностями.

Исходя из цели и задач реализации социально-психолого-педагогической профилактики и реабилитации воспитанника можно определить основные направления деятельности:

17. Диагностическая деятельность.
18. Коррекционно-развивающая деятельность.
19. Организация личности воспитанника.
20. Организация медицинской помощи.
21. Организация социально-психологической помощи.
22. Организация свободного времени воспитанника.
23. Научно-методическая деятельность педагогов.
24. Контрольно-аналитическая деятельность результатов.

**ПЛАН РЕАЛИЗАЦИИ МЕРОПРИЯТИЙ**

№	Мероприятия	Методы, приемы и формы работы	срок	Ответственный
<b>1</b> <i>Коррекционно-развивающая деятельность.</i>				
1.1	Человек, общество, закон.	разъяснительная беседа.	Июнь 2015г	соц. педагог
1.2	Обязан или имею право?	Кейс- студия	Сентябрь 2015	соц. педагог
1.3	От проступка до преступления один шаг.	Моделирование ситуаций, размышление, разъяснительная беседа	Октябрь 2015	соц. педагог
1.4	Формирование доверительных отношений, не снижая требований к ребенку	Метод самоисправления Метод «взрыва»	В течение года	педагог-наставник, соц.педагог, психолог, воспитатели
1.5	Формировать убежденность в нелепости своего прошлого поведения	Метод переубеждения Метод преувеличивания		
1.6	Принятие решительных мер в устранении негативного воздействия окружающей среды (разрыв с группой социального поведения)	Метод самовнушения Метод переключения Приемы педагогического стимулирования положительного поведения Метод проведения беседы с использованием приемов самоанализа, достигнутых результатов Методы поощрения и наказания		
<b>2.</b> <i>Организация социально-психологической помощи.</i>				
2.1	Решение социально-правовых вопросов: получение гражданства, пенсии и т.д.	Консультация, практическая деятельность	В течение года	Соц.педагог
<b>3.</b> <i>Научно-методическая деятельность педагогов.</i>				
3.1	Участие в методическом объединении педагогов, педагогических советах детского дома.		По отдельному плану	педагог-наставник, соц.педагог, психолог, воспитатели
3.2	Разработка и изучение методических рекомендаций, памяток		Постоянно	
3.3	Курсы повышения квалификации и переподготовки		По мере провед.	
<b>4.</b> <i>Контрольно-аналитическая деятельность результатов.</i>				
4.1	Промежуточный и итоговый контроль и мониторинг выполнения плана мероприятий.	Контроль Изучение и анализ документов Анкетирование	1 раз в полгода октябрь 2015	Администрация, совет профилактики
4.2	Мониторинг занятости воспитанника в системе доп. образования	Контроль Изучение и анализ документов	Постоянно	

**МИНИСТЕРСТВО ОБРАЗОВАНИЯ И МОЛОДЕЖНОЙ ПОЛИТИКИ  
СТАВРОПОЛЬСКОГО КРАЯ  
ГОСУДАРСТВЕННОЕ КАЗЕННОЕ ОБРАЗОВАТЕЛЬНОЕ УЧРЕЖДЕНИЕ  
ДЛЯ ДЕТЕЙ-СИРОТ И ДЕТЕЙ, ОСТАВШИХСЯ БЕЗ ПОПЕЧЕНИЯ РОДИТЕЛЕЙ,  
«ДЕТСКИЙ ДОМ (СМЕШАННЫЙ) № 30»**

**УТВЕРЖДЕНО:**  
протокол заседания Совета  
профилактики детского дома

*№ 1 от 21 октября 2014 г*

*(ОБРАЗЕЦ)*

**ПЛАН  
мероприятий по психолого-педагогической профилактике и реабилитации  
воспитанника**

***ИВАНОВ ИВАН ИВАНОВИЧ***

---

*(фамилия, имя, отчество)*

**в 2014-2015 учебном году**

**Составитель:**

*Педагог-психолог*

*подпись*

Коровкина И.А

Георгиевск, 2014 год

## ОБЩИЕ СВЕДЕНИЯ О ВОСПИТАННИКЕ

25. Дата рождения: 20.01.2005г  
26. Возраст: 9 лет.  
27. Дата поступления в детский дом: январь 2012 г.  
28. Социальный статус: оставшийся без попечения сирота  
(нужное подчеркнуть)  
29. Характер занятости: МБОУ СОШ № 5, 3 класс.  
30. Занятость в системе дополнительного образования: не посещает.  
31. С кем поддерживает личные контакты:  
- с родственниками: старшая сестра Ирина, проживающая в г. Георгиевске.  
- другими людьми (кто они): Николай Николаев, Петр Петров – воспитанники детского дома.  
8. Виды профилактического учета: КДНиЗП ОДН ОВД детский дом  
(нужное подчеркнуть)  
32. Причина постановки на учет: самовольные уходы из детского дома.

## ПЛАНИРОВАНИЕ ДЕЯТЕЛЬНОСТИ

**Цель:** предотвращение случаев совершения воспитанником поступков, связанных с проявлением безнадзорности, беспризорности, противоправным поведением и самовольными уходами, через оказание коррекционно-профилактического воздействия на личность ребенка.

### **Задачи:**

1. Изучение индивидуальных особенностей воспитанника, межличностных отношений в группе, выявление причин самовольного ухода;
2. Определение основных мотивов и факторов, влияющих на возникновение бродяжничества и построение в соответствии с этим профилактической работы;
3. Оказание услуг коррекционно-развивающего обучения;
4. Организация психолого-педагогической помощи подростку;
5. Воспитание у ребенка юридической грамотности и законопослушного поведения;
6. Обеспечение занятости воспитанника кружковой работой в соответствии с его интересами и склонностями.

Исходя из цели и задач реализации социально-психолого-педагогической профилактики и реабилитации воспитанника можно определить основные направления деятельности:

25. Диагностическая деятельность.
26. Коррекционно-развивающая деятельность.
27. Организация личности воспитанника.
28. Организация медицинской помощи.
29. Организация социально-психологической помощи.
30. Организация свободного времени воспитанника.
31. Научно-методическая деятельность педагогов.
32. Контрольно-аналитическая деятельность результатов.



**ПЛАН РЕАЛИЗАЦИИ МЕРОПРИЯТИЙ**

№	Мероприятия	Методы, приемы и формы работы	срок	Ответственный
<b>1. Диагностическая деятельность.</b>				
1.1	Диагностика уровня социальной изолированности личности	Экспресс-диагностика уровня социальной изолированности личности (Д. Рассел и М. Фергюссон).	Октябрь 2014г	Психолог
<b>2. Коррекционно-развивающая деятельность.</b>				
2.1	Путь к себе (самопознание, самооценка).	Час общения	Октябрь 2014г	психолог
2.2	Жизнь- это...	Моделирование ситуаций, размышление	Ноябрь 2014г	
2.3	Вектор жизни, или почему я живу в детском доме?			
2.4	Формирование доверительных отношений, не снижая требований к ребенку	Метод самоисправления Метод «взрыва»	В течение года	педагог-наставник, соц.педагог, психолог, воспитатели
2.5	Формировать убежденность в нелепости своего прошлого поведения	Метод переубеждения Метод преувеличивания	В течение года	
2.6	Принятие решительных мер в устранении негативного воздействия окружающей среды (разрыв с группой социального поведения)	Метод самовнушения Метод переключения Приемы педагогического стимулирования положительного поведения Метод проведения беседы с использованием приемов самоанализа, достигнутых результатов Методы поощрения и наказания	В течение года	
<b>3. Организация личности воспитанника.</b>				
3.1	Формирование положительной Я - концепции.	Метод самовоспитания (самовнушение), тренинг	1 раз в квартал	психолог
<b>4. Организация социально-психологической помощи.</b>				
4.1	Психологическое консультирование с целью помочь ребенку разобраться в своих проблемах и подсказать, как их можно было бы решить.	консультирование	По запросу	психолог
4.2	Индивидуальные беседы с трудными детьми с целью помочь им совершать более осмысленные поступки, подняться над своими переживаниями, страхом, преодолеть неуверенность в общении с другими.	Метод переубеждения Метод упражнения Метод самовоспитания (самовнушение)	1 раз в квартал	
4.3	Коррекция положительного воспитательного воздействия выбранных средств воспитания.	Моделирование ситуаций, размышление Метод переубеждения	В течение года	
<b>5. Научно-методическая деятельность педагогов.</b>				
5.1	Участие в методическом объединении педагогов, педагогических советах детского дома.		По отдельному плану	педагог-наставник, соц.педагог, психолог, воспитатели
5.2	Разработка и изучение методических рекомендаций, памяток		Постоянно	
5.3	Курсы повышения квалификации и переподготовки		По мере провед.	

**ВЫПИСКА ИЗ ПРОТОКОЛА № \_\_\_\_\_**  
заседания Совета профилактики правонарушений и преступлений воспитанников  
ГКОУ «Детский дом (смешанный) № 30»  
(образец)

Дата 19.03.2014г  
Присутствовали: 6 человек  
Отсутствовали: 1 человек

**ПОВЕСТКА**

**3. Воспитание правовой культуры детей-сирот, как условие успешной постинтернатной адаптации**

**ВЫСТУПИЛИ:**

3. По данному вопросу выступила воспитатель 4 семьи Чуприна Л.А., которая в своем выступлении сказала: «далее текст выступления.»

**РЕШИЛИ:** Указать принятое решение.

**ГОЛОСОВАЛИ: ЗА: 6 ПРОТИВ: 0 ВОЗДЕРЖАЛИСЬ: 0**

Секретарь Совета профилактики  
правонарушений и преступлений детского дома

\_\_\_\_\_ Е.А. Григорян

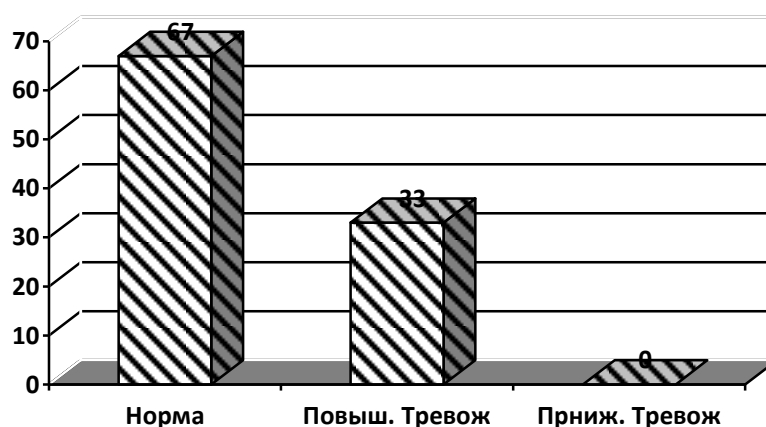
**Протокол**  
**группового диагностического обследования**  
(образец)

1.	<b>Группа №:</b>	первая
2.	<b>Дата обследования:</b>	20.01.2014г
3.	<b>Название методики:</b>	Тест школьной тревожности Филипса.
4.	<b>Цель обследования:</b>	Выявить детей с повышенной и высокой школьной тревожностью, включая восемь ситуационных факторов: 1) общая тревожность в школе; 2) переживание социального стресса; 3) фрустрация потребности в достижении успеха; 4) страх самовыражения; 5) страх ситуации проверки знаний; 6) страх несоответствовать ожиданиям окружающих; 7) низкая стрессоустойчивость; 8) проблемы и страхи в отношениях с учителями.
5.	<b>Кто проводил:</b>	педагог-психолог Синякова А.М.
6.	<b>Респонденты:</b>	воспитанники в количестве 2 человек

**Результаты обследования:**

**ДИАГНОСТИКА УРОВНЯ ШКОЛЬНОЙ ТРЕВОЖНОСТИ**

ФИ ребенка	Общая тревожность в школе %	Переживание социального стресса %	Фрустрация потребности в достижении успеха %	Страх самовыражения %	Страх ситуации и проверки знаний %	Страх несоответствовать ожиданиям окружающих %	Низкая физиологическая сопротивляемость %	Проблемы и страхи в отношениях с учителями %	Уровень школьной тревожности %
Илья	59	64	38	67	33	80	40	75	57
Серафима	27	36	23	50	67	0	60	38	28
общий % по группе	НОРМА			ПОВЫШЕННАЯ ТРЕВОЖНОСТЬ			ВЫСОКАЯ ТРЕВОЖНОСТЬ		
	67%			33%			0%		



Используя данную методику можно рассмотреть каждый параметр в отдельности, который определенным образом наталкивает на выявление причин возникновения тревожности:

Так, у Ильи выявлены высокие показатели таких факторов как - страх несоответствовать ожиданиям окружающих, проблемы и страхи в отношениях с учителями, страх самовыражения, переживание социального стресса.

У Владиславы - страх несоответствовать ожиданиям окружающих, страх самовыражения, страх ситуации проверки знаний, проблемы и страхи в отношениях с учителями.

### ***ВЫВОДЫ:***

Анализируя результат данного исследования, можно заметить, что у наибольшего количества детей младшего школьного возраста фактором высокой тревожности оказался страх не соответствовать ожиданиям окружающих и страх ситуации проверки знаний. Следовательно можно предположить, что повышенная тревожность данных младших школьников связана со страхом не соответствовать ожиданиям окружающих и страхом ситуации проверки знаний.

Необходимо учитывать данные особенности учеников в своей работе, с целью снижения и нормализации уровня общей школьной тревожности, повышения школьной мотивации, обеспечения личностного развития, улучшения успеваемости, психологического климата в коллективе.

### ***РЕКОМЕНДАЦИИ:***

1. Избегать излишне эмоциональных реакций по поводу неудач воспитанников, сравнения их друг с другом, т.к. это способствует возникновению страхов, повышению тревожности, снижению уровня школьной мотивации, возникновению у детей мотива избегания неудачи, формированию заниженной самооценки, неврозов, ухудшению взаимоотношений между учителем и учеником. Для создания у детей ситуации успеха, лучше стараться показывать положительную динамику в результатах отдельного ученика, объяснять причины неудач, чётко разъяснять систему требований и оценивания, учить детей преодолевать трудности, извлекая уроки из неудач, чтобы избежать их в дальнейшем, поощрять детей в практике задавания вопросов и т.д.

2. При работе с такими детьми необходимо помнить, что любой ответ у доски, повышенное внимание, приводит их в состояние стресса. Поэтому нужно стараться создать на уроке максимально безопасную с психологической точки зрения атмосферу взаимоуважения: пресекать попытки унижения, давления, насмешек со стороны детей, способствовать повышению самооценки и уверенности в себе путём поощрения и подчёркивания положительных моментов в работе. Очень важно наладить доверительные отношения с такими детьми, использовать индивидуальные беседы с целью коррекции излишней тревожности и страха самовыражения.

3. При работе с детьми, испытывающими социальный стресс, необходимо в первую очередь наладить контакт с ними и установить доверительные отношения. Нужно постараться выяснить, какие проблемы тревожат ребёнка, предложить свою помощь.

4. Для улучшения психологического климата в классе необходимо проводить внешкольные мероприятия, привлекать детей группы риска к участию в жизни класса, школы, выполнению поручений, способствовать самораскрытию, самоутверждению, повышению авторитета среди их одноклассников.

5. Рекомендуется коррекционная работа с психологом.

Педагог-психолог \_\_\_\_\_ Синякова А.М.

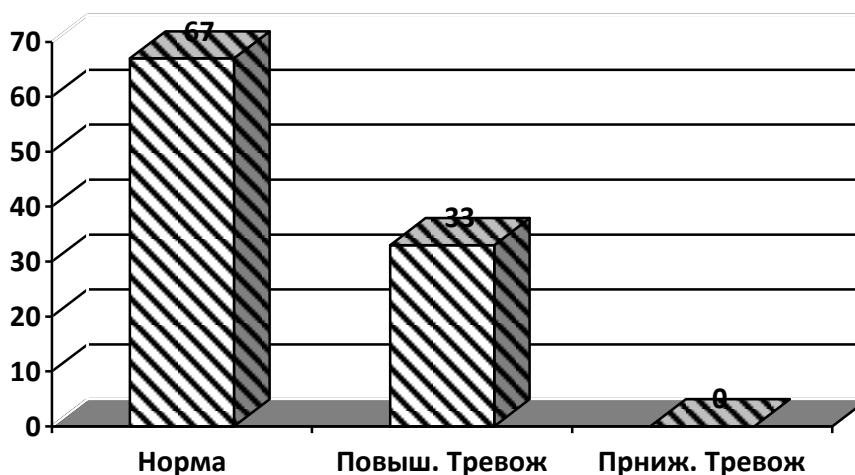
**Протокол**  
**индивидуального диагностического обследования**  
(образец)

1.	<b>ФИО ребенка:</b>	ИВАНОВ ИВАН ИВАНОВИЧ
	<b>Группа №:</b>	перая
2.	<b>Дата обследования:</b>	20.01.2014г
3.	<b>Название методики:</b>	Тест школьной тревожности Филипса.
4.	<b>Цель обследования:</b>	Выявить детей с повышенной и высокой школьной тревожностью, включая восемь ситуационных факторов: 1) общая тревожность в школе; 2) переживание социального стресса; 3) фрустрация потребности в достижении успеха; 4) страх самовыражения; 5) страх ситуации проверки знаний; 6) страх несоответствовать ожиданиям окружающих; 7) низкая стрессоустойчивость; 8) проблемы и страхи в отношениях с учителями.
5.	<b>Кто проводил:</b>	педагог-психолог Синякова А.М.
6.	<b>По запросу:</b>	воспитателя Петровой П.П.

**Результаты обследования:**

**ДИАГНОСТИКА УРОВНЯ ШКОЛЬНОЙ ТРЕВОЖНОСТИ**

ФИ ребенка	Общая тревожность в школе %	Переживание социального стресса %	Фрустрация потребности в достижении успеха %	Страх самовыражения %	Страх ситуации и проверки знаний %	Страх несоответствовать ожиданиям окружающих %	Низкая физиологическая сопротивляемость %	Проблемы и страхи в отношениях с учителями %	Уровень школьной тревожности %
Илья	59	64	38	67	33	80	40	75	57
общий % по группе	НОРМА			ПОВЫШЕННАЯ ТРЕВОЖНОСТЬ		ВЫСОКАЯ ТРЕВОЖНОСТЬ			
	67%			33%		0%			



Используя данную методику можно рассмотреть каждый параметр в отдельности, который определенным образом наталкивает на выявление причин возникновения тревожности:

Так, у Ильи выявлены высокие показатели таких факторов как - страх несоответствовать ожиданиям окружающих, проблемы и страхи в отношениях с учителями, страх самовыражения, переживание социального стресса.

### ***ВЫВОДЫ:***

Анализируя результат данного исследования, можно заметить, что у Ильи фактором высокой тревожности оказался страх не соответствовать ожиданиям окружающих и страх ситуации проверки знаний. Следовательно, можно предположить, что его повышенная тревожность связана со страхом не соответствовать ожиданиям окружающих и страхом ситуации проверки знаний.

Необходимо учитывать данные особенности ученика в своей работе, с целью снижения и нормализации уровня общей школьной тревожности, повышения школьной мотивации, обеспечения личностного развития, улучшения успеваемости, психологического климата в коллективе.

### ***РЕКОМЕНДАЦИИ:***

1. Избегать излишне эмоциональных реакций по поводу неудач воспитанника, сравнения его с другими, т.к. это способствует возникновению страхов, повышению тревожности, снижению уровня школьной мотивации, возникновению у ребенка мотива избегания неудачи, формированию заниженной самооценки, неврозов, ухудшению взаимоотношений между учителем и учеником. Для создания ситуации успеха, лучше стараться показывать положительную динамику в результатах, объяснять причины неудач, чётко разьяснять систему требований и оценивания, учить преодолевать трудности, извлекая уроки из неудач, чтобы избегать их в дальнейшем, поощрять детей в практике задавания вопросов и т.д.

2. При работе с такими детьми необходимо помнить, что любой ответ у доски, повышенное внимание, приводит их в состояние стресса. Поэтому нужно стараться создать на уроке максимально безопасную с психологической точки зрения атмосферу взаимоуважения: пресекать попытки унижения, давления, насмешек со стороны детей, способствовать повышению самооценки и уверенности в себе путём поощрения и подчёркивания положительных моментов в работе. Очень важно наладить доверительные отношения с такими детьми, использовать индивидуальные беседы с целью коррекции излишней тревожности и страха самовыражения.

3. При работе с детьми, испытывающими социальный стресс, необходимо в первую очередь наладить контакт с ними и установить доверительные отношения. Нужно постараться выяснить, какие проблемы тревожат ребёнка, предложить свою помощь.

4. Для улучшения психологического климата в классе необходимо проводить внешкольные мероприятия, привлекать ребенка к участию в жизни группы, школы, выполнению поручений, способствовать самораскрытию, самоутверждению, повышению авторитета среди их одноклассников.

5. Рекомендуется коррекционная работа с психологом.

Педагог-психолог \_\_\_\_\_ Синякова А.М.

**МИНИСТЕРСТВО ОБРАЗОВАНИЯ И МОЛОДЕЖНОЙ ПОЛИТИКИ  
СТАВРОПОЛЬСКОГО КРАЯ  
ГОСУДАРСТВЕННОЕ КАЗЕННОЕ ОБРАЗОВАТЕЛЬНОЕ УЧРЕЖДЕНИЕ  
ДЛЯ ДЕТЕЙ-СИРОТ И ДЕТЕЙ, ОСТАВШИХСЯ БЕЗ ПОПЕЧЕНИЯ РОДИТЕЛЕЙ,  
«ДЕТСКИЙ ДОМ (СМЕШАННЫЙ) № 30»**

*(образец)*

**Журнал  
учета профилактической работы с воспитанником  
в 20 \_\_\_\_ - 20 \_\_\_\_ учебном году**

**ИВАНОВ ИВАН ИВАНОВИЧ**

ФИО специалиста,  
должность

Георгиевск  
2015 год

страница 2

Дата	Содержание работы	Подпись педагога
<i>1</i>	<i>2</i>	<i>3</i>

**МИНИСТЕРСТВО ОБРАЗОВАНИЯ И МОЛОДЕЖНОЙ ПОЛИТИКИ  
СТАВРОПОЛЬСКОГО КРАЯ**  
ГОСУДАРСТВЕННОЕ КАЗЕННОЕ ОБРАЗОВАТЕЛЬНОЕ УЧРЕЖДЕНИЕ  
ДЛЯ ДЕТЕЙ-СИРОТ И ДЕТЕЙ, ОСТАВШИХСЯ БЕЗ ПОПЕЧЕНИЯ РОДИТЕЛЕЙ,  
«ДЕТСКИЙ ДОМ (СМЕШАННЫЙ) № 30»

*(образец)*

**УТВЕРЖДЕНО:**  
протокол заседания Совета  
профилактики детского дома

*№ 1 от 21 октября 2015 г*

**ОТЧЕТ**  
**о результатах выполнения Плана мероприятий по педагогической  
профилактике и реабилитации воспитанника**

***ИВАНОВ ИВАН ИВАНОВИЧ***

---

*(фамилия, имя, отчество)*

**в 2014-2015 учебном году**

**Составитель:**

Педагог-наставник \_\_\_\_\_ Григорян Е.А.  
*подпись*

Георгиевск, 2015 год



## ОБЩИЕ СВЕДЕНИЯ О ВОСПИТАННИКЕ

1. **Дата рождения:** 20.01.2005г
2. **Возраст:** 10 лет.
3. **Дата поступления в детский дом:** январь 2012 г.
4. **Социальный статус:** оставшийся без попечения сирота
5. **Характер занятости:** МБОУ СОШ № 5, 3 класс.
6. **Занятость в системе дополнительного образования:** не посещает.
7. **С кем поддерживает личные контакты:**
  - с родственниками: старшая сестра Ирина, проживающая в г. Георгиевске.
  - другими людьми (кто они): Николай Николаев, Петр Петров – воспитанники детского дома.
8. **Виды профилактического учета:** КДНиЗП ОДН ОВД детский дом
33. **Причина постановки на учет:** самовольные уходы из детского дома.

21 октября 2014 года на заседании Совета по профилактике правонарушений и преступлений детского дома (протокол № 1) была утверждена индивидуальная программа социально-психолого-педагогической профилактики и реабилитации воспитанника.

**Цель:** предотвращение случаев совершения воспитанником поступков, связанных с проявлением безнадзорности, беспризорности, противоправным поведением и самовольными уходами, через оказание коррекционно-профилактического воздействия на личность ребенка.

### **Задачи:**

1. Изучение индивидуальных особенностей воспитанника, межличностных отношений в группе, выявление причин самовольного ухода;
2. Определение основных мотивов и факторов, влияющих на возникновение бродяжничества и построение в соответствии с этим профилактической работы;
3. Оказание услуг коррекционно-развивающего обучения;
4. Организация психолого-педагогической помощи подростку;
5. Воспитание у ребенка юридической грамотности и законопослушного поведения;
6. Обеспечение занятости воспитанника кружковой работой в соответствии с его интересами и склонностями.

Исходя из цели и задач реализации социально-психолого-педагогической профилактики и реабилитации воспитанника были определены основные направления деятельности:

1. Диагностическая деятельность.
2. Коррекционно-развивающая деятельность.
3. Организация личности воспитанника.
5. Организация свободного времени воспитанника.
6. Научно-методическая деятельность педагогов.

По каждому из обозначенных направлений были подготовлены мероприятия и составлен План по их реализации. В результате осуществления систематической и последовательной социально-психолого-педагогической работы специалистами, итоги выполнения этих мероприятий выглядит следующим образом:

## ИТОГИ ВЫПОЛНЕНИЯ ПЛАНА

№	Направление	Перечень мероприятий	Отметка о выполнении	Подтверждающий материал
1	Диагностическая деятельность	Диагностика уровня субъективного благополучия и изучение окружающей социальной среды подростка	выполнено	Протоколы диагностических обследований, анкеты
2	Коррекционно-развивающая деятельность.	Комплекс КР занятий по программе.	выполнено	Журнал учета проведенных занятий
3	Организация личности	Приняты меры по:		
3.1	воспитанника.	- отслеживанию пробелов в знаниях, умениях и навыках;	Выполнено	Дневник ученика, ведомости успеваемости

3.2		- определению системы дополнительных занятий	Выполнено	Списки участников творческих объединений
3.3		- укреплению положения ребенка в коллективе сверстников	Выполнено	Результаты анкетирования
3.4		- созданию комфортных условий проживания в детском доме	Выполнено	Спальное и игровое место ребенка, вещи, обувь, учебные принадлежности и игрушки в наличии.
4	Организация свободного времени воспитанника.			
4.1		вовлечение в кружки, секции, общественно-полезную и социально значимую деятельность.	Выполнено	Журнал учета проведенных занятий в системе доп. образования.
4.2		посещение библиотеки	Выполнено	Читательский формуляр
4.3		поощрение любых видов творчества	Выполнено	Почетные грамоты, благодарности или дипломы
4.4		постоянное общественное поручение	Выполнено	План УВР семьи № 1
5	Научно-методическая деятельность педагогов.			
5.1		Участие в методическом объединении педагогов, педагогических советах детского дома.	Выполнено	Протоколы проведения МО и педсоветов, тезисы выступлений.
5.2		Разработка и изучение методических рекомендаций, памяток	Выполнено	Разработанные рекомендации и памятки в наличии
5.3		Курсы повышения квалификации и переподготовки	Выполнено	Свидетельство

### ***ВЫВОД***

В результате выполнения Плана мероприятий по реализации индивидуальной программы социально-психолого-педагогической профилактики и реабилитации воспитанника в течение 2014-2015 учебного года удалось достичь следующих показателей:

1. Отсутствуют случаи совершения воспитанником поступков, связанных с проявлением безнадзорности, беспризорности, противоправным поведением и самовольными уходами;
2. Повышена ответственность и правовая культура воспитанника;
3. Созданы и поддерживаются комфортные условия пребывания воспитанника в детском доме;
4. Воспитанник задействован в досуговой деятельности.

### ***РЕКОМЕНДАЦИИ***

Несмотря на достигнутые результаты, воспитателям несовершеннолетнего необходимо и в дальнейшей учебно-воспитательной работе продолжить работу, направленную на:

1. Повышение ответственность и правовая культура воспитанника.
2. Укрепление положения ребенка в коллективе сверстников.
3. Отслеживание пробелов в знаниях, умениях и навыках.

**МИНИСТЕРСТВО ОБРАЗОВАНИЯ И МОЛОДЕЖНОЙ ПОЛИТИКИ  
СТАВРОПОЛЬСКОГО КРАЯ**  
ГОСУДАРСТВЕННОЕ КАЗЕННОЕ ОБРАЗОВАТЕЛЬНОЕ УЧРЕЖДЕНИЕ  
ДЛЯ ДЕТЕЙ-СИРОТ И ДЕТЕЙ, ОСТАВШИХСЯ БЕЗ ПОПЕЧЕНИЯ РОДИТЕЛЕЙ,  
«ДЕТСКИЙ ДОМ (СМЕШАННЫЙ) № 30»

*(образец)*

**УТВЕРЖДЕНО:**  
протокол заседания Совета  
профилактики детского дома

*№ 1 от 21 октября 2015 г*

**ОТЧЕТ**  
**о результатах выполнения Плана мероприятий по реализации**  
**психолого-педагогической профилактики и реабилитации**  
**воспитанника**

***ИВАНОВ ИВАН ИВАНОВИЧ***

---

*(фамилия, имя, отчество)*

**в 2014-2015 учебном году**

**Составитель:**

*Педагог-психолог*

\_\_\_\_\_ Сияжкова А.М.  
*подпись*

Георгиевск, 2015 год

## ОБЩИЕ СВЕДЕНИЯ О ВОСПИТАННИКЕ

1. **Дата рождения:** 20.01.2005г
2. **Возраст:** 10 лет.
3. **Дата поступления в детский дом:** январь 2012 г.
4. **Социальный статус:** оставшийся без попечения сирота
5. **Характер занятости:** МБОУ СОШ № 5, 3 класс.
6. **Занятость в системе дополнительного образования:** не посещает.
7. **С кем поддерживает личные контакты:**
  - с родственниками: старшая сестра Ирина, проживающая в г. Георгиевске.
  - другими людьми (кто они): Николай Николаев, Петр Петров – воспитанники детского дома.
8. **Виды профилактического учета:** КДНиЗП ОДН ОВД детский дом
9. **Причина постановки на учет:** самовольные уходы из детского дома.

21 октября 2014 года на заседании Совета по профилактике правонарушений и преступлений детского дома (протокол № 1) была утверждена индивидуальная программа социально-психолого-педагогической профилактики и реабилитации воспитанника.

**Цель:** предотвращение случаев совершения воспитанником поступков, связанных с проявлением безнадзорности, беспризорности, противоправным поведением и самовольными уходами, через оказание коррекционно-профилактического воздействия на личность ребенка.

### **Задачи:**

1. Изучение индивидуальных особенностей воспитанника, межличностных отношений в группе, выявление причин самовольного ухода;
2. Определение основных мотивов и факторов, влияющих на возникновение бродяжничества и построение в соответствии с этим профилактической работы;
3. Оказание услуг коррекционно-развивающего обучения;
4. Организация психолого-педагогической помощи подростку;
5. Воспитание у ребенка юридической грамотности и законопослушного поведения;
6. Обеспечение занятости воспитанника кружковой работой в соответствии с его интересами и склонностями.

Исходя из цели и задач реализации социально-психолого-педагогической профилактики и реабилитации воспитанника были определены основные направления деятельности:

1. Диагностическая деятельность.
2. Коррекционно-развивающая деятельность.
3. Организация личности воспитанника.
4. Организация социально-психологической помощи.
5. Научно-методическая деятельность педагогов.

По каждому из обозначенных направлений были подготовлены мероприятия и составлен План по их реализации. В результате осуществления систематической и последовательной социально-психолого-педагогической работы, итоги выполнения этих мероприятий выглядят следующим образом:

## ИТОГИ ВЫПОЛНЕНИЯ ПЛАНА

№	Направление	Перечень мероприятий	Отметка о выполнении	Подтверждающий материал
1	Диагностическая деятельность	Диагностика уровня социальной изолированности личности,	выполнено	Протоколы диагностических обследований
2	Коррекционно-развивающая деятельность.	Комплекс КР занятий по программе.	выполнено	Журнал учета проведенных занятий
3	Организация личности воспитанника.	Приняты меры по укреплению положения ребенка в коллективе сверстников	Выполнено	Результаты анкетирования
4	Организация социально-	Приняты меры по:		
4.1	социально-	психологическому	Выполнено	Журнал учета консультаций

	психологической помощи.	консультированию		
4.2		проведению индивидуальных бесед	Выполнено	Журнал учета индивидуальных бесед
5	Научно-методическая деятельность педагогов.			
5.1		Участие в методическом объединении педагогов, педагогических советах детского дома.	Выполнено	Протоколы проведения МО и педсоветов, тезисы выступлений.
5.2		Разработка и изучение методических рекомендаций, памяток	Выполнено	Разработанные рекомендации и памятки в наличии
5.3		Курсы повышения квалификации и переподготовки	Выполнено	Свидетельство

### ***ВЫВОД***

В результате выполнения Плана мероприятий по реализации индивидуальной программы социально-психолого-педагогической профилактики и реабилитации воспитанника в течение 2014-2015 учебного года удалось достичь следующих показателей:

1. Отсутствуют случаи совершения воспитанником поступков, связанных с проявлением безнадзорности, беспризорности, противоправным поведением и самовольными уходами;
2. Воспитанником получена необходимая психолого-педагогическая помощь, способствующая его личностному росту.

### ***РЕКОМЕНДАЦИИ***

Несмотря на достигнутые результаты, воспитателям несовершеннолетнего необходимо и в дальнейшей учебно-воспитательной работе продолжить работу, направленную на:

1. Укрепление положения ребенка в коллективе сверстников.

**МИНИСТЕРСТВО ОБРАЗОВАНИЯ И МОЛОДЕЖНОЙ ПОЛИТИКИ  
СТАВРОПОЛЬСКОГО КРАЯ**  
ГОСУДАРСТВЕННОЕ КАЗЕННОЕ ОБРАЗОВАТЕЛЬНОЕ УЧРЕЖДЕНИЕ  
ДЛЯ ДЕТЕЙ-СИРОТ И ДЕТЕЙ, ОСТАВШИХСЯ БЕЗ ПОПЕЧЕНИЯ РОДИТЕЛЕЙ,  
«ДЕТСКИЙ ДОМ (СМЕШАННЫЙ) № 30»

*(образец)*

**УТВЕРЖДЕНО:**  
протокол заседания Совета  
профилактики детского дома

*№ 1 от 21 октября 2015 г*

**ОТЧЕТ**  
**о результатах выполнения Плана мероприятий по реализации**  
**социально- педагогической профилактики и реабилитации**  
**воспитанника**

***ИВАНОВ ИВАН ИВАНОВИЧ***

*(фамилия, имя, отчество)*

**в 2014-2015 учебном году**

**Составитель:**

*социальный педагог* \_\_\_\_\_ Григорян Е.А.  
*подпись*

Георгиевск, 2015 год

## ОБЩИЕ СВЕДЕНИЯ О ВОСПИТАННИКЕ

1. **Дата рождения:** 20.01.2005г
2. **Возраст:** 10 лет.
3. **Дата поступления в детский дом:** январь 2012 г.
4. **Социальный статус:** оставшийся без попечения сирота
5. **Характер занятости:** МБОУ СОШ № 5, 3 класс.
6. **Занятость в системе дополнительного образования:** не посещает.
7. **С кем поддерживает личные контакты:**
  - с родственниками: старшая сестра Ирина, проживающая в г. Георгиевске.
  - другими людьми (кто они): Николай Николаев, Петр Петров – воспитанники детского дома.
8. **Виды профилактического учета:** КДНиЗП ОДН ОВД детский дом
9. **Причина постановки на учет:** самовольные уходы из детского дома.

21 октября 2014 года на заседании Совета по профилактике правонарушений и преступлений детского дома (протокол № 1) была утверждена индивидуальная программа социально-психолого-педагогической профилактики и реабилитации воспитанника.

**Цель:** предотвращение случаев совершения воспитанником поступков, связанных с проявлением безнадзорности, беспризорности, противоправным поведением и самовольными уходами, через оказание коррекционно-профилактического воздействия на личность ребенка.

### **Задачи:**

1. Изучение индивидуальных особенностей воспитанника, межличностных отношений в группе, выявление причин самовольного ухода;
2. Определение основных мотивов и факторов, влияющих на возникновение бродяжничества и построение в соответствии с этим профилактической работы;
3. Оказание услуг коррекционно-развивающего обучения;
4. Организация психолого-педагогической помощи подростку;
5. Воспитание у ребенка юридической грамотности и законопослушного поведения;
6. Обеспечение занятости воспитанника кружковой работой в соответствии с его интересами и склонностями.

Исходя из цели и задач реализации социально-психолого-педагогической профилактики и реабилитации воспитанника были определены основные направления деятельности:

1. Коррекционно-развивающая деятельность.
2. Организация социально-психологической помощи.
3. Научно-методическая деятельность педагогов.

По каждому из обозначенных направлений были подготовлены мероприятия и составлен План по их реализации. В результате осуществления систематической и последовательной социально-психолого-педагогической работы, итоги выполнения этих мероприятий выглядят следующим образом:

## ИТОГИ ВЫПОЛНЕНИЯ ПЛАНА

№	Направление	Перечень мероприятий	Отметка о выполнении	Подтверждающий материал
1	Коррекционно-развивающая деятельность.	Комплекс КР занятий по программе. Встречи с инспектором ОДН	выполнено	Журнал учета проведенных занятий, журнал учета взаимодействия с ОДН ОВД
2	Организация социально-психологической помощи.	Приняты меры по:		
2.1		проведению индивидуальных бесед	Выполнено	Журнал учета индивидуальных бесед
2.2		решению социально-правовых вопросов	Выполнено	Личные документы воспитанника
3	Научно-методическая деятельность педагогов.			
3.1		Участие в методическом объединении педагогов, педагогических советах детского дома.	Выполнено	Протоколы проведения МО и педсоветов, тезисы выступлений.

3.2		Разработка и изучение методических рекомендаций, памяток	Выполнено	Разработанные рекомендации и памятки в наличии
3.3		Курсы повышения квалификации и переподготовки	Выполнено	Свидетельство

### ***ВЫВОД***

В результате выполнения Плана мероприятий по реализации индивидуальной программы социально-психолого-педагогической профилактики и реабилитации воспитанника в течение 2014-2015 учебного года удалось достичь следующих показателей:

1. Отсутствуют случаи совершения воспитанником поступков, связанных с проявлением безнадзорности, беспризорности, противоправным поведением и самовольными уходами;
2. Воспитанником получена необходимая социально-психологическая помощь, способствующая его личностному росту;
3. Повышена ответственность и правовая культура воспитанника;

### ***РЕКОМЕНДАЦИИ***

Несмотря на достигнутые результаты, воспитателям несовершеннолетнего необходимо и в дальнейшей учебно-воспитательной работе продолжить работу, направленную на:

1. Отслеживание пробелов в знаниях, умениях и навыках.
2. Повышение ответственности и правовой культуры воспитанника.



**МИНИСТЕРСТВО ОБРАЗОВАНИЯ И МОЛОДЕЖНОЙ ПОЛИТИКИ  
СТАВРОПОЛЬСКОГО КРАЯ**  
ГОСУДАРСТВЕННОЕ КАЗЕННОЕ ОБРАЗОВАТЕЛЬНОЕ УЧРЕЖДЕНИЕ  
ДЛЯ ДЕТЕЙ-СИРОТ И ДЕТЕЙ, ОСТАВШИХСЯ БЕЗ ПОПЕЧЕНИЯ РОДИТЕЛЕЙ,  
«ДЕТСКИЙ ДОМ (СМЕШАННЫЙ) № 30»

В Совет профилактики правонарушений  
несовершеннолетних ГКОУ «Детский  
дом (смешанный) № 30» г. Георгиевска  
от *Григорян Евгении Александровны,*  
(ФИО)  
социального педагога,  
(должность)

**представление (образец)**

**о снятии с профилактического учета детского дома несовершеннолетнего воспитанника  
*ИВАНОВА ИВАНА ИВАНОВИЧА***

(ФИО)

состоящего на профилактическом учете детского дома с 21.10.2014г. по причинам (*нужное подчеркнуть*): непосещение или систематические пропуски занятий в школе без уважительных причин суммарно от 15-20 дней в месяц; систематическая неуспеваемость по учебным предметам; социально-опасное положение: бродяжничество или попрошайничество, самовольные уходы из детского дома; употребление психоактивных и токсических веществ, наркотических средств, спиртных напитков; участие в неформальных объединениях и организациях антиобщественной направленности; совершение правонарушения или преступления; систематические нарушения правил поведения воспитанников и(или) Устава детского дома и школы, выраженные в невыполнении д/з, постоянном отсутствии учебных принадлежностей, нарушении режима дня воспитанника и др.; систематические нарушения дисциплины в детском доме и (или) школе выраженные в драках, грубости, сквернословии и др.); постановка на учет: в комиссии по делам несовершеннолетних и защите их прав администрации г. Георгиевска; отделе по делам несовершеннолетних муниципального отдела министерства внутренних дел РФ «Георгиевский».

В ходе проведения воспитательно-профилактических мероприятий в рамках Плана по реализации индивидуальной программы реабилитации воспитанника в течение 2014-2015уч. года и (*нужное подчеркнуть*): наличии позитивных изменений в поведении воспитанника, сохраняющихся длительное время (минимум 2 месяца) после выполнения Плана мероприятий по реализации индивидуальной программы реабилитации воспитанника; снятие воспитанника с учёта в КДНиЗП, ОДН ОВД и отсутствие в поведении воспитанника отклонений, указанных в разделе 4 Порядка постановки на внутренний профилактический учет воспитанников детского дома; отчислении несовершеннолетнего из состава воспитанников детского дома.

1. Считаю необходимым снять с профилактического учета детского дома воспитанника первой семьи

***ИВАНОВА ИВАНА ИВАНОВИЧА, 21.10.2005 года рождения***

(ФИО, дата, месяц, год рождения.)

21 октября 2015 года

социальный педагог  
(должность педагога-наставника)

л/п  
подпись

Григорян Е.А.  
(Ф.И.О.)

**Представление поддерживаю:**

социальный педагог:

л/п

Е.А. Григорян

зам. директора по УВР:

л/п

А.Н. Шелкоплясов

**СОЦИАЛЬНО-ПЕДАГОГИЧЕСКАЯ ХАРАКТЕРИСТИКА**  
**Иванова Ивана Ивановича, 00.00.0000 года рождения**

**1. Общие сведения о ребенке.**

Дата поступления в детский дом: \_\_\_\_\_

Откуда поступил: \_\_\_\_\_

Обучается: \_\_\_\_\_

**2. Состояние развития воспитанника.**

2.1. Признаки повышенной нервозности: *Отсутствуют; Присутствуют: (повышенная утомляемость, пониженная работоспособность, подавленное настроение, повышенная возбудимость, вспышки гнева, агрессивность по отношению к сверстникам, учителям, отказ от контактов, от общих дел, склонность к разрушительным действиям, другие признаки).*

2.2. Патологические влечения: *Отсутствуют; Присутствуют (курение; употребление спиртных напитков; употребление ПАВ; сквернословие).*

**3. Социально-психологическая атмосфера кровной семьи.**3.1. Сведения о родителях:Мать: *ЛИШЕНА РОДИТЕЛЬСКИХ ПРАВ;* *УМЕРЛА;* *ОТСУТСТВУЕТ.*Отец: *ЛИШЕН РОДИТЕЛЬСКИХ ПРАВ;* *УМЕР;* *ОТСУТСТВУЕТ.*3.2. Имеются ли отклонения в поведении кого-либо из членов семьи: *ДА; НЕТ (алкоголизм, хулиганство, судимость)*3.5. Связь с семьей: *Поддерживает, Не поддерживает: (навещают, переписываются, созваниваются, посещает родственников на каникулах).***4. Качества личности.**

4.1 Положительные черты: *(общительный, искренний, аккуратный, дисциплинированный, скромный, покладистый, исполнительный, дружелюбный, незлопамятный, способный к раскаянию, внимательный, добросовестный, самокритичный, надежный, устойчивость интересов, бережливый, пунктуальный, склонен к сопереживанию, инициативный, целеустремленный, находчивый, жизнерадостный, щедрый).*

4.2. Отрицательные черты: *(всильчивость, драчливость, капризность, плаксивость, вялость, забывчивость, конфликтность, грубость, лицемерие, замкнутость, склонность к бесконечным рассуждениям, мнительность, равнодушие, эгоизм, назойливость, склонность к интригам, демагогии, лживость, хвастливость, безответственность, безволие, неумение доводить дело до конца, постоянная спешка, неорганизованность, легкомысленность, жадность).*

**5. Особенности учебной деятельности.**

5.1. Успеваемость воспитанника *(неудовлетворительная, удовлетворительная, хорошая, отличная; есть пропуски, опоздания на уроки, невыполнение домашнего задания).*

5.2. Отношение к учению: *(положительное, равнодушное, избирательное, отрицательное).*

5.3. Интеллектуальные возможности: *(высокие, средние, низкие).*

5.4. Мотивы учения: *(познавательный интерес к предметам, осознание необходимости учиться, стремление получить оценку, заслужить одобрение взрослых и избежать наказания, стремление к самоуважению в группе сверстников).*

**6. Отношение к общественной деятельности и общественно полезному труду.**

6.1. Выполнение общественных поручений: *(добросовестное, с инициативой, по настроению, недобросовестное, под нажимом).*

6.2. Отношение к трудовым делам группы: *(активное, безразличен, демонстративно отказывается, всегда доводит дело до конца).*

6.3. Отношение к общественному имуществу: *(бережное, равнодушное, демонстративно-пренебрежительное, умышленная порча).*

**7. Положение в коллективе.**

7.1. Позиция в коллективе: *(лидер, предпочитаемая, отвергаемая, изолированная).*

7.2. Взаимоотношения с другими одноклассниками: *(дружеские, деловые, конфликтные, ни с кем не общается).*

7.3. Манера, стиль общения: *(уверен в себе, навязывает свое мнение; застенчив, легко входит в контакт, замкнут).*

7.4. Отношение к общественному мнению: *(стремится исправить недостатки; принимает критику, но недостатки не исправляет; не реагирует на критику и меняет поведение; не соглашается с замечаниями и поведение не меняет).*

7.5. Отношение к педагогическим воздействиям: *(грубое неприятие; пассивное сопротивление, упрямство; избирательное отношение к педагогическим воздействиям в зависимости от характера взаимоотношений с воспитателем; к замечаниям прислушивается; болезненно переживает порицания, старается не повторять осуждаемых поступков).*

**8. Направленность интересов (занятость воспитанника).**

8.1. Проявляет интерес к деятельности: *Проявляет, Не проявляет (физической, умственной, организаторской, творческой, прикладной, спортивной).*

8.2. Читательский интерес: *(читает постоянно, не читает, читает эпизодически).*

**9. Постановка на профилактический учет.**

9.1. Состоит на профилактическом учете: *Да Нет (внутри детского дома, в ОДН, в КДН).*

9.2. Причина постановки на учет: *(непосещение или систематические пропуски занятий без уважительных причин суммарно от 15-20 дней в месяц. Систематическая неуспеваемость по учебным предметам. Попрошайничество, самовольный уход из детского дома. Употребление психоактивных и токсических веществ, наркотических средств,*

*спиртных напитков. Участие в неформальных объединениях и организациях антиобщественной направленности. Совершение правонарушения или преступления. Систематическое нарушение правил поведения и Устава детского дома и школы (систематическое невыполнение д/з, постоянное отсутствие учебных принадлежностей, нарушение режима дня воспитанника и др.). Систематическое нарушение дисциплины в детском доме, школе (драки, грубость, сквернословие и др.). Постановка на учет в КДНиЗП, ОДН МО МВД РФ «Георгиевский»).*

00.00.0000 г

Социальный педагог \_\_\_\_\_

**Психолого-педагогическая характеристика воспитанника**  
**Иванова Ивана Ивановича, 00.00.0000 г.р.**

**Особенности развития познавательной сферы:**

<b>Внимание:</b>	Развито/Неразвито: Непроизвольное. Произвольное. Послепроизвольное.
<b>Память:</b>	Развито/Неразвито: Эмоциональная, двигательная, образная, словесно-логическая. Произвольная, произвольная. Долговременная, кратковременная, оперативная.
<b>Мышление:</b>	Развито/Неразвито: Наглядно-действенное. Наглядно-образное. Абстрактное
<b>Речь:</b>	Норма/Нарушена
<b>Мелкая моторика</b>	Низкий; Средний; Высокий.
<b>Особенности протекания нервнопсихических реакций</b>	Расторможен. Заторможен. Активен. Пассивен

**Особенности личностного развития:**

<b>Учебная мотивация</b>	Любознательный, исполнительный, любит экспериментировать. Стремится достигать намеченных целей. Нравится, как учиться, так и общаться с одноклассниками. Адаптирован в классе, чувствуют себя среди одноклассников хорошо, однако внешние обстоятельства такие, например, как лень, нежелание достигать намеченных целей не позволяют ребенку выйти на более высокий уровень. Скорее всего, ребенка привлекает школа из-за общения с одноклассниками, но учение кажется сложным и неинтересным.
<b>Направленность интересов</b>	на учебную деятельность; на трудовую деятельность; на художественно – эстетическую деятельность; на достижения в спорте, туризме; на отношение между людьми; интересы не выражены или отсутствуют.
<b>Темперамент</b>	Холерик, сангвиник, меланхолик, флегматик (интроверт, экстраверт)
<b>Черты характера</b>	Упрямство, дисциплинированность, доброжелательность, спокойствие, надежность, организаторские способности, отсутствие конфликтов с учителями, одноклассниками, имеет много друзей, пользуется популярностью, открытый, отзывчивый, честолюбив, скромный, высокая инициативность, охотно выполняет общественные поручения, ориентируется преимущественно на собственное мнение.
<b>Общительность</b>	Всегда охотно вступает в контакт с людьми, любит работать и отдыхать с другими. Как правило, с удовольствием общается с людьми. Стремиться общаться с ограниченным кругом людей. Предпочитает индивидуальные формы работы и отдыха. Замкнут, необщителен.
<b>уравновешенность</b>	<b><u>Особенности развития эмоционально – волевой сферы:</u></b> Всегда спокоен, сильных эмоциональных вспышек нет; обычно спокоен, эмоциональные вспышки очень редки; эмоционально уравновешен; повышенная эмоциональная возбудимость, склонен к бурным эмоциональным проявлениям; вспыльчив: часты сильные эмоциональные вспышки по незначительному поводу.
<b>самообладание</b>	всегда умеет подавить нежелательные эмоциональные проявления; как правило, умеет справиться со своими эмоциями; случаи противоположного характера единичны; порой не умеет справиться со своими эмоциями; часто не может подавить нежелательные эмоции; плохо владеет своими чувствами, легко впадает в состояние растерянности, подавленности и прочее.
<b>Особенности взаимоотношений в коллективе сверстников</b>	пользуется безусловным авторитетом практически среди всех одноклассников: его уважают, считаются с его мнением, доверяют ответственные дела; пользуется авторитетом среди большинства одноклассников; пользуется авторитетом только у части одноклассников (у какой – то группировки, только среди мальчиков или среди девочек); пользуется авторитетом только у единичных воспитанников: в группе авторитетом не пользуется.

Дата: \_\_\_\_\_

Педагог-психолог \_\_\_\_\_ И.А. Коровкина